

ETF 2.0 시대, 액티브ETF로 레벨업!

패시브ETF부터 액티브ETF까지
더욱 풍성한 ETF 모델 포트폴리오 투자!

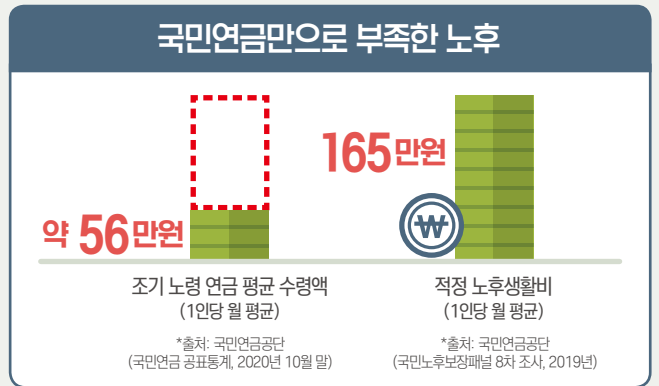
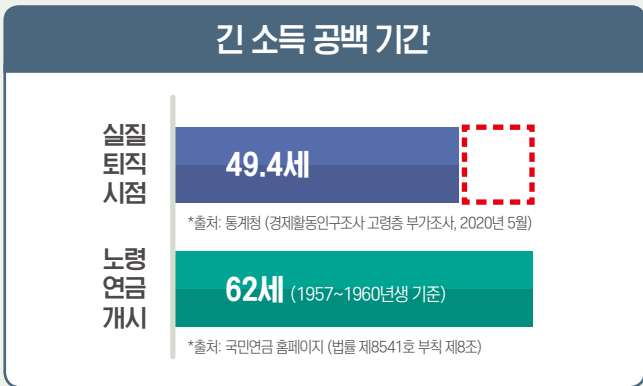
시그니처
ETF변액연금보험 2.0 무배당



BNP PARIBAS CARDIF
BNP파리바 카디프생명

변화하는
세상을 위한
보험사

빨리진 은퇴, 부족한 노후 자금! 어떻게 준비하시겠습니까?



액티브ETF를 담아 레벨업된 모델 포트폴리오로 준비하세요! 패시브ETF와 액티브ETF를 시장 상황에 따라 탄력적으로 활용!

NEW! 액티브 EMP/ETF 투자

글로벌 트렌드에 부합하는 ETF* 투자
액티브ETF와 테마ETF로 적극적인 수익 추구**

효율적인 분산투자

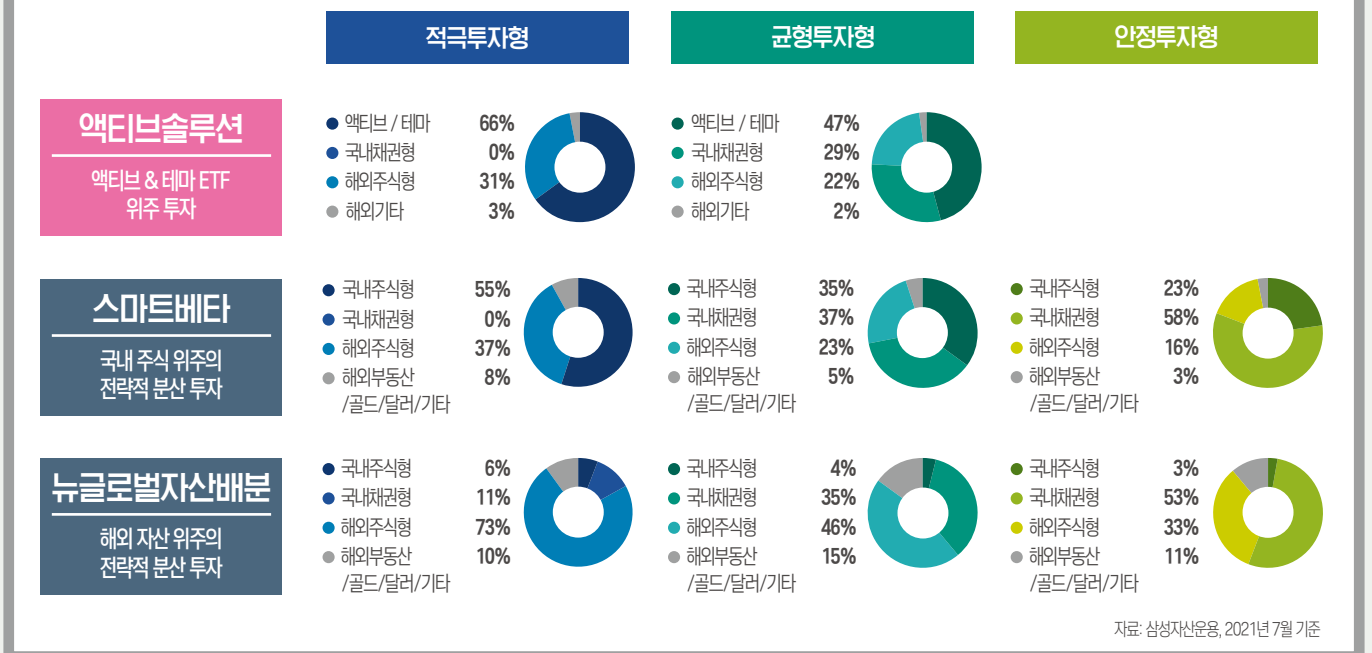
ETF 전문 투자자문사가 제안하는 투자 전략 및
고객의 투자 성향에 대한 선호에 따라 8개의 투자유형 중 1개 선택

편리한 자산관리

투자유형(EMP, ETF Managed Portfolio) 선택 시,
투자자문사가 제공하는 펀드 배분 정보에 따라 매분기 펀드 자동변경

*ETF는 Exchange Traded Fund(상장지수펀드)의 약자로, 특정 지수 또는 자산의 가격 움직임과 수익률이 연동되며, 거래소에 상장되어 주식처럼 직접 거래할 수 있는 파생금융상품입니다. 저비용, 소액으로 여러 종목에 분산 투자가 가능한 장점으로 국내 순자산 총액만 60.2조 원에 달합니다. (출처: 한국거래소, 2021년 6월 말 기준)
**액티브ETF란 비교지수(벤치마크) 대비 초과 수익을 내도록 펀드 매니저가 적극적으로 편입 종목을 결정하고, 종목 비중도 조절하는 ETF입니다. 저렴한 보수와 거래의 편의성이란 ETF의 특성과 적극적인 초과 수익 추구라는 액티브 펀드의 특징도 가집니다.

| 투자유형별 펀드 배분(모델 포트폴리오) 예시 |



※ 투자유형별 펀드배분(모델 포트폴리오)의 정보 제공 및 이에 따른 펀드 자동변경(오토 리밸런싱)은 분기별로 시행되며, 정보 제공 및 펀드 자동변경 주기는 향후 변경될 수 있습니다. (2021년 8월 기준)

가입안내



· 기본보험료 · 납입기간 · 가입나이 · 연금지급 개시나이	기본보험료	납입기간	가입나이	연금지급 개시나이
	적립형 (월납)	10만원 이상	5년, 7년	만15세~70세
10년			만15세~69세	(가입나이 + 11세) ~ 80세
12년			만15세~67세	(가입나이 + 13세) ~ 80세
15년			만15세~64세	(가입나이 + 16세) ~ 80세
20년			만15세~59세	(가입나이 + 21세) ~ 80세
25년			만15세~54세	(가입나이 + 26세) ~ 80세
30년			만15세~49세	(가입나이 + 31세) ~ 80세
일시납	5,000만원 이상	일시납	만15세~70세	(가입나이 + 10세) ~ 80세

※ 보험가입시점의 연금지급형태는 **종신연금형**으로 하며, 연금지급 개시일 전일까지 다른 유형으로 **변경 및 복수 선택이 가능합니다**.
 자세한 사항은 약관 내용을 참조하시기 바랍니다.
 ※ 연금지급 개시나이는 45세를 최저한도로 합니다.

연금지급 개시 전 보험기간

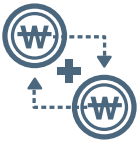
계약일로부터 연금지급 개시나이 계약해당일의 전일까지

보험기간

연금지급 개시 후 보험기간

- 종신연금형 : 종신(보증지급기간 : 10년, 15년, 20년, 30년, 100세, 기대여명)
- 상속연금형 : 종신
- 확정연금형 : 연금지급 개시나이 계약해당일로부터 5년~40년

재정상황에 따라 유연한 자금 운용



중도인출

주요기능 결혼자금, 자녀교육비, 내집마련 등 필요 자금을 마련할 경우 중도인출

신청조건 계약일 이후 1개월이 지난 후부터 연금지급 개시 전 보험기간 중 가능

1회 한도

- 인출시점의 해지환급금(보험계약대출의 원금과 이자가 있는 경우 이를 차감한 금액)의 60%
- 연금지급형태를 상속연금형으로 변경한 경우 및 노후설계자금을 선택한 경우에는 연금지급 개시 후 보험기간 중 해지환급금 범위

총 한도

	적립형	일시납
	계약 후 10년 이내의 인출액 총 한도는 실제 납입한 보험료 총액	
	인출 후 계약자적립금이 기본보험료의 300% 또는 200만원 중 큰 금액 초과 유지	인출 후 계약자적립금이 기본보험료의 3% 또는 200만원 중 큰 금액 초과 유지

자동인출서비스 「연금지급 개시나이-2」세 계약해당일 전일까지 계약자가 정한 일정금액을 매월 자동으로 지급

- ※ 중도인출 시 인출금액 및 인출금액의 투자수익률만큼 해지환급금에서 차감하므로, 해지환급금이 현저하게 감소하거나 이미 납입한 보험료보다 적을 수 있습니다.
- ※ 일반계정으로 전환되지 않은 계약은 중도인출을 할 때 「인출신청일+제3영업일」의 기준가격을 적용하여 지급하며, 일반계정으로 전환된 계약은 인출신청일을 기준으로 합니다.
- ※ 인출금액은 10만원 이상 만원 단위로, 수수료 없이 인출 가능합니다.
- ※ 자동인출서비스는 중도인출 총 한도 내에서 최소 6개월 이상 서비스 기간을 신청 가능하며 10만원 이상 만원 단위로 인출 가능합니다.

추가납입

주요기능 여유자금이 생긴 경우 보험료를 추가 납입하여 유연하게 자금 운용

신청조건 계약일 이후 「연금지급 개시나이-1」세 계약해당일 전일까지 수시로 가능

	적립형	일시납
1회 한도	해당월까지 납입한 기본보험료 총액(선납포함)의 2배 + 추가납입시점까지의 계약자적립금 인출금액 합계액 - 이미 납입한 추가납입보험료의 합계액	기본보험료의 2배 + 추가납입시점까지의 계약자적립금 인출금액 합계액 - 이미 납입한 추가납입보험료의 합계액
총 한도	해당월까지 납입한 기본보험료 총액(선납포함)의 2배 + 계약자적립금 인출금액의 합계액	기본보험료의 2배 + 계약자적립금 인출금액의 합계액

※ 일반계정으로 전환된 계약의 경우에도 전환일 이후 「연금지급 개시나이-1」세 계약해당일 전일까지 수시로 추가납입이 가능합니다.

보장안내



연금지급 개시 전		
	적립형	일시납
사망보험금	기본보험료의 1,000% + 「사망보험금 청구일 + 제3영업일」의 계약자적립금	기본보험료의 10% + 「사망보험금 청구일 + 제3영업일」의 계약자적립금

- ※ 일반계정으로 전환된 계약의 사망보험금은 '기본보험료의 1,000%+사망시점의 계약자적립금'(적립형) 또는 '기본보험료의 10%+사망시점의 계약자적립금'(일시납)입니다.
- ※ 계약자적립금은 특별계정의 운용실적에 따라 개별 계약자별로 배분된 금액 등을 말하며 특별계정의 운용실적에 따라 매일 변동할 수 있습니다. 또한, 일반계정으로 전환한 경우에는 공시이율로 적립한 금액을 말합니다.
- ※ 사망보험금이 사망보험금 청구시점의 이미 납입한 보험료보다 적을 경우 이미 납입한 보험료를 최저사망보험금으로 지급하며, 일반계정으로 전환된 경우에는 최저사망보험금을 보증하지 않습니다. 최저사망보험금 보증비용은 연 0.03%입니다.
- ※ 고의적 사고의 경우 보험금 지급이 제한됩니다. 다만, 계약의 보장개시일(부활(효력회복)계약의 경우는 부활(효력회복)청약일)부터 2년이 지난 후에 자살한 경우에는 사망보험금을 지급합니다.

연금지급 개시 후

가입 시 연금지급형태가 정해진 경우

종신연금형 연금지급 개시 후 보험기간 중 피보험자가 매년 계약해당일에 살아있을 경우

연금지급 개시시점의 계약자적립금을 기준으로 연금사망률, 공시이율, 보증지급기간 등을 고려하여 산출방법서에 따라 나누어 계산한 금액에서 공시이율 변동을 반영

※ 보증지급기간: 10년, 15년, 20년, 30년, 100세, 기대여명 중 선택

연금개시 전 연금지급형태를 변경하는 경우

종신연금형 연금지급 개시 후 보험기간 중 피보험자가 매년 계약해당일에 살아있을 경우

연금지급 개시시점의 계약자적립금(종신연금형 선택비율을 곱한 금액)을 기준으로 연금사망률, 공시이율, 보증지급기간 등을 고려하여 산출방법서에 따라 나누어 계산한 금액에서 공시이율 변동을 반영

상속연금형 연금지급 개시 후 보험기간 중 피보험자가 매월 계약해당일에 살아있을 경우

- 첫번째 연금월액 (연금지급 개시시점)
연금지급 개시시점의 계약자적립금(상속연금형 선택비율을 곱한 금액)에 공시이율을 적용한 1개월 후의 이자 상당액을 산출방법서에 따라 연금지급 개시시점으로 할인한 금액
- 두번째 이후 연금월액
연금지급 개시시점의 계약자적립금(상속연금형 선택비율을 곱한 금액)에서 첫번째 연금월액(계약관리비용 포함)을 차감한 금액을 기준으로 산출방법서에 따라 공시이율을 적용한 1개월간의 이자 상당액

※ 다만, 계약자적립금의 인출이 있는 경우, 인출금액에 해당하는 이자는 연금월액에서 차감하여 계산

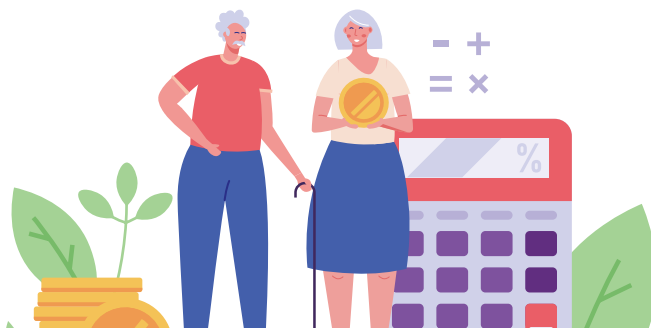
연금지급 개시 후 보험기간 중 피보험자가 사망한 경우

사망시점의 계약자적립금(상속연금형 선택비율에 따른 계약자적립금)

확정연금형 연금지급 개시 후 보험기간 중 계약자가 정한 연금지급기간(5년~40년)의 매년 연계약해당일

연금지급 개시시점의 계약자적립금(확정연금형 선택비율을 곱한 금액)을 기준으로 공시이율, 연금지급기간 등을 고려하여 산출방법서에 따라 나누어 계산한 금액에서 공시이율 변동을 반영

- ※ 종신연금형의 경우 연금지급 개시 후 보험기간에는 계약을 해지할 수 없습니다. 또한, 연금지급 개시 후 보험기간 중 피보험자 사망 시에는 별도의 사망보험금은 지급되지 않습니다.



연금월액 예시



※ 예시된 연금지급액은 투자 수익률을 가정하여 산출된 연금지급 개시시점의 적립액을 현재 공시이율을 적용하여 산출한 것으로, **공시이율 변동에 따라 변경됩니다.**

적립형

단위 : 만원

기준 : 여자 40세, 연금지급 개시 전 보험기간 20년(60세 연금개시), **기본보험료 30만원, 10년납, 월납**, 연금지급재원 계산에 연금지급 개시 후 공시이율 2.05% (2021년 7월 기준) 적용 시

연금 개시 나이	연금 지급 형태	확정지급기간 연금지급기간	연금지급 개시 전 보험기간의 수익률			
			투자수익률 -2.25% 가정 (순수익률 -2.28%)	투자수익률 -1.00% 가정 (순수익률 -1.03%)	투자수익률 2.25% 가정 (순수익률 2.22%)	투자수익률 3.38% 가정 (순수익률 3.35%)
			연금지급 개시시점의 계약자적립금			
			2,262	2,745	4,505	5,335
60세	종신	10년 보증	7	8	14	17
		15년 보증	7	8	14	16
		20년 보증	7	8	14	16
		30년 보증	7	8	14	16
		100세 보증	6	7	13	15
		기대여명(28년) 보증	7	8	14	16
	확정	5년 만기	39	47	78	92
		10년 만기	20	25	41	48
		20년 만기	11	13	22	26
		30년 만기	8	10	16	19
상속	종신	40년 만기	6	8	13	16
		3	4	7	8	

일시납

단위 : 만원

기준 : 여자 40세, 연금지급 개시 전 보험기간 20년(60세 연금개시), **기본보험료 5천만원**, 연금지급재원 계산에 연금지급 개시 후 공시이율 2.05% (2021년 7월 기준) 적용 시

연금 개시 나이	연금 지급 형태	확정지급기간 연금지급기간	연금지급 개시 전 보험기간의 수익률			
			투자수익률 -2.25% 가정 (순수익률 -2.28%)	투자수익률 -1.00% 가정 (순수익률 -1.03%)	투자수익률 2.25% 가정 (순수익률 2.22%)	투자수익률 3.38% 가정 (순수익률 3.35%)
			연금지급 개시시점의 계약자적립금			
			2,795	3,649	7,126	8,921
60세	종신	10년 보증	8	11	22	28
		15년 보증	8	11	22	28
		20년 보증	8	11	22	28
		30년 보증	8	11	22	27
		100세 보증	8	10	20	25
		기대여명(28년) 보증	8	11	22	28
	확정	5년 만기	48	63	124	155
		10년 만기	25	33	65	81
		20년 만기	14	18	35	44
		30년 만기	10	13	26	32
상속	종신	40년 만기	8	11	21	26
		4	6	11	14	

※ 이 계약은 '최저연금적립금'을 보증하지 않습니다. 즉, 특별계정의 운용실적이 좋지 않아 연금지급 개시시점의 계약자적립금이 '이미 납입한 보험료'보다 적더라도, 그 시점의 계약자적립금으로 연금지급을 개시합니다.

※ 연금액은 "연금액에 부과되는 계약관리비용"을 차감하여 계산됩니다.

※ 연금액의 계산은 연금지급 개시 전 보험기간의 특별계정 운용실적에 따라 적립된 연금지급 개시시점의 계약자적립금(다만, '일반계정으로 전환' 후에는 공시이율을 적용하여 계산된 계약자적립금)을 기준으로 "연금지급 개시 후 보험기간의 공시이율"을 적용하여 계산되기 때문에 「연금지급 개시 전 보험기간의 특별계정 운용실적(일반계정으로 전환) 후에는 공시이율」 및 「연금지급 개시 후 보험기간의 공시이율」이 변경되면 연금액도 변경됩니다.

※ 종신연금형의 경우, 보증지급기간 동안에 피보험자가 사망한 경우에도 보증지급기간까지 지급되지 않은 각 연금액을 매월 계약해당일에 지급하거나, 보험료 및 책임준비금 산출방법서에 따라 공시이율로 할인하여 선지급합니다.

※ 종신연금형의 경우, 보증지급기간까지 지급되지 않은 각 연금액을 보험료 및 책임준비금 산출방법서에 따라 공시이율로 할인하여 선지급할 수 있습니다.

※ 「기대여명」이란 관례세법에 따라 통계표(통계법 제18조에 따라 통계청장이 고시)에 따른 성별 연령별 기대여명 연수(소수점 이하는 버린다)를 말하며, 최소 5년 이상으로 합니다.

※ 종신연금형 및 확정연금형의 경우 해당 보험년도의 연금액 잔여분을 선지급 받기 원하는 경우에는 회사는 보험료 및 책임준비금 산출방법서에 따라 공시이율로 할인하여 선지급합니다.

※ 이 계약의 공시이율의 최저보증이율은 가입 후 5년 이내에는 연복리 1.25%로, 5년 초과 10년 이내에는 연복리 1.00%로, 10년을 초과하는 경우에는 연복리 0.50%로 합니다.

※ 확정연금형의 경우 연금지급 개시 후 연금지급기간(5년~40년) 중 피보험자가 사망한 경우에도 지급되지 않은 각 연금액을 매월 계약해당일에 지급하거나, 보험료 및 책임준비금 산출방법서에 따라 공시이율로 할인하여 선지급합니다.

※ 연금지급 개시 후 보험금 지급사유가 더 이상 발생할 수 없는 경우에는 남아있는 노후설계자금을 지급합니다.

펀드안내



펀드명	주요투자대상	기초펀드	자산운용사
미래모빌리티액티브 ETF재간접형 NEW	[국내외주식] 미래차 또는 미래 운송과 교통 시스템에 주로 관련된 주식 또는 수익증권(ETF)	KODEX K-미래차액티브, KODEX 미국스마트모빌리티 S&P	삼성자산운용
친환경에너지액티브 ETF재간접형	[국내외주식] 신재생에너지, 친환경 사업과 관련된 주식 또는 수익증권(ETF)	KODEX K-신재생에너지 액티브	삼성자산운용
글로벌혁신액티브 ETF재간접형	[국내외주식] 시장대비 초과 성과를 추구하기 위한 주식 또는 수익증권(ETF)	ARK Innovation, TIMEFOLIO Kstock 액티브	삼성자산운용
글로벌ESG주식ETF 재간접형	[해외주식] 국내외 주식에 주로 투자하는 집합투자기구의 집합투자증권	iShares MSCI EUROPE SRI ETF, iShares SUST MSCI USA SRI	우리자산운용
글로벌IT테크ETF 재간접형	[해외주식] IT섹터 등에 투자하는 집합투자증권 (ETF 포함) 또는 글로벌 주식	Vanguard Information Technology ETF, iShares Robotics & Artificial Intelligence Multisector ETF	우리자산운용
글로벌바이오헬스 ETF재간접형	[해외주식] 바이오/헬스케어섹터 등에 투자하는 집합투자증권(ETF 포함) 또는 글로벌 주식	Vanguard Health Care ETF	우리자산운용
글로벌우량주식 ETF재간접형	[해외주식] 글로벌 주식 관련 지수를 추종하는 주식 또는 수익증권(ETF)	KODEX 선진국MSCI World	삼성자산운용
중국본토주식ETF 재간접형	[해외주식] CSI 300 index를 추종하는 주식 또는 수익증권(ETF)	KODEX 중국본토CSI300	삼성자산운용
미국주식ETF 재간접형	[해외주식] S&P 500 지수를 추종하는 주식 또는 수익증권(ETF)	KODEX S&P500선물(H)	삼성자산운용
나스닥ETF재간접형	[해외주식] 미국 나스닥 관련 지수를 추종하는 주식 또는 수익증권(ETF)	KODEX 미국나스닥100	삼성자산운용
골드ETF재간접형	[해외커머더티] 금(金) 관련 지수를 추종하는 주식 또는 수익증권(ETF)	KODEX 골드선물(H)	삼성자산운용
채권ETF재간접형	[국내채권] 국내 채권과 관련된 지수를 추종하는 채권 ETF	KODEX 종합채권(AA-이상) 액티브	삼성자산운용
미국중소형주ETF 재간접형	[해외주식] Russell 2000 index를 추종하는 주식 또는 수익증권(ETF)	KODEX 미국러셀2000(H)	삼성자산운용
달러ETF재간접형	[해외기타] 미국 달러 관련 지수를 추종하는 주식 또는 수익증권(ETF)	KODEX 미국달러선물	삼성자산운용
대형주ETF재간접형	[국내주식] 국내 대형주 관련 지수를 추종하는 주식 또는 수익증권(ETF)	KODEX 코스피100	삼성자산운용
모멘텀ETF재간접형	[국내주식] 모멘텀 주식 관련 지수를 추종하는 주식 또는 수익증권(ETF)	KODEX 모멘텀Plus	삼성자산운용

- 액티브솔루션
- 스마트베타
- 뉴글로벌자산배분

펀드안내



펀드명	주요투자대상	기초펀드	자산운용사
■ 퀄리티ETF재간접형	[국내주식] 퀄리티 주식 관련 지수를 추종하는 주식 또는 수익증권(ETF)	KODEX 퀄리티Plus	삼성자산운용
■ 밸류ETF재간접형	[국내주식] 밸류 주식 관련 지수를 추종하는 주식 또는 수익증권(ETF)	KODEX 밸류Plus	삼성자산운용
■ 중국H주ETF재간접형	[해외주식] 중국 H 주식 관련 지수를 추종하는 주식 또는 수익증권(ETF)	KODEX China H	삼성자산운용
■ 이머징주식ETF 재간접형	[해외주식] 이머징 주식 관련 지수를 추종하는 주식 또는 수익증권(ETF)	ARIRANG 신흥국MSCI (합성H)	삼성자산운용
■ 미국리츠ETF재간접형	[해외주식] 미국 리츠 관련 지수를 추종하는 주식 또는 수익증권(ETF)	TIGER 미국MSCI리츠(합성H)	삼성자산운용
■ TRF3070ETF 재간접형	[국내외채권혼합] 국내채권 및 선진국 주식에 투자하는 수익증권(ETF)	KODEX TRF3070	삼성자산운용
■ KOSPI200미국채혼합 ETF재간접형	[국내외채권혼합] 미국채권 및 KOSPI200 지수를 추종하는 주식에 투자하는 수익증권(ETF)	KODEX 200미국채혼합	삼성자산운용
■ KODEX200인덱스 재간접형	[국내주식] KOSPI200 지수를 추종하는 주식 또는 수익증권(ETF)	KODEX 200	삼성자산운용
코스닥ETF재간접형	[국내주식] KOSDAQ 150 index를 추종하는 주식 또는 수익증권(ETF)	KODEX 코스닥150	삼성자산운용
이머징마켓채권 ETF재간접형	[해외채권] J.P. Morgan EMBI global Core index 를 추종하는 채권 또는 수익증권(ETF)	iShares JP Morgan USD Emerging Markets Bond ETF	삼성자산운용
베트남아시아(일본 제외)ETF재간접형	[해외주식] 베트남, 한국, 말레이시아, 싱가포르, 인도네시아, 태국, 필리핀의 기업 또는 기업수익이 해당 나라에서 주로 발생하는 기업이 발행하는 주식/주식 관련 유가증권에 투자하는 펀드	db X-trackers MSCI AC Asia ex Japan Swap UCITS ETF, db X-trackers FTSE Vietnam Swap UCITS ETF	우리자산운용
일본주식ETF 재간접형	[해외주식] 일본 주식 관련 지수를 추종하는 주식 또는 수익증권(ETF)	KODEX 일본TOPIX100	삼성자산운용
MMF재간접형	[국내채권] 국내 단기채권 및 현금성 자산 등에 주로 투자하는 MMF형 펀드	삼성클린MMF법인1호	삼성자산운용

※ 계약자는 보험기간 중 매년 12회 이내의 범위에서 펀드 변경(계약일 이후의 펀드 자동변경 기능 신청 및 투자유형 변경 등 포함)을 할 수 있으며, 펀드 변경 시 수수료는 부과되지 않습니다.

※ 투자유형별 펀드배분(모델 포트폴리오) 선택 시, 펀드 자동변경(오토 리밸런싱)이 적용됩니다.

※ 펀드 변경은 BNP파리바 카디프생명 홈페이지(www.cardif.co.kr) 또는 모바일 앱 'MY카디프', BNP파리바 카디프생명 고객센터센터(1688-1118)를 통해 가능합니다.

펀드 비용 낮춰
더욱 효율적인
투자 추구



시그니처 ETF변액연금보험 모델 포트폴리오 펀드비용 평균 0.718%

(2021년 7월 모델 포트폴리오 기준)

※ 펀드비용은 모델 포트폴리오에 포함되는 펀드의 특별계정 운용보수, 증권거래비용 및 기타비용, 재간접투자에 따라 별도로 부가되는 기초펀드보수비용을 모두 포함한 총 비용입니다.

펀드비용 안내

펀드명	특별계정 운용보수 (운영, 투자일임, 수탁, 사무관리)	증권거래비용 및 기타비용	기초펀드 보수·비용	총 합계 (%)
대형주ETF재간접형	0.395%	0.081%	0.110%	0.586%
모멘텀ETF재간접형	0.395%	0.026%	0.270%	0.691%
퀄리티ETF재간접형	0.395%	0.047%	0.250%	0.692%
밸류ETF재간접형	0.395%	0.024%	0.260%	0.679%
미국주식ETF재간접형	0.395%	0.022%	0.230%	0.647%
골드ETF재간접형	0.395%	0.024%	0.640%	1.059%
달러ETF재간접형*	0.395%	0.033%	0.230%	0.658%
KODEX200인덱스재간접형	0.205%	0.022%	0.140%	0.367%
글로벌우량주식ETF재간접형*	0.395%	0.028%	0.270%	0.693%
중국H주ETF재간접형*	0.395%	0.027%	0.330%	0.752%
일본주식ETF재간접형*	0.395%	0.028%	0.320%	0.743%
이머징주식ETF재간접형	0.395%	0.022%	0.460%	0.877%
나스닥ETF재간접형*	0.395%	0.022%	0.450%	0.867%
미국리츠ETF재간접형	0.395%	0.026%	0.220%	0.641%
채권ETF재간접형	0.395%	0.026%	0.060%	0.481%
코스닥ETF재간접형	0.395%	0.026%	0.220%	0.641%
중국본토주식ETF재간접형*	0.395%	0.025%	0.490%	0.910%
미국중소형주ETF재간접형	0.395%	0.040%	0.350%	0.785%
이머징마켓채권ETF재간접형*	0.425%	0.064%	0.340%	0.829%
베트남아시아(일본제외)ETF재간접형	0.470%	0.146%	0.490%	1.106%
MMF재간접형	0.150%	0.002%	0.100%	0.252%
TRF3070ETF재간접형*	0.495%	0.047%	0.160%	0.702%
KOSPI200미국채혼합ETF재간접형*	0.495%	0.047%	0.240%	0.782%
글로벌ESG주식ETF재간접형*	0.440%	0.095%	0.340%	0.875%
글로벌테크ETF재간접형*	0.485%	0.200%	0.160%	0.845%
글로벌바이오헬스ETF재간접형*	0.485%	0.200%	0.100%	0.785%
미래모빌리티액티브ETF재간접형	0.460%	0.200%	0.500%	1.160%
친환경에너지액티브ETF재간접형	0.460%	0.200%	0.500%	1.160%
글로벌혁신액티브ETF재간접형	0.555%	0.200%	0.800%	1.555%

※ 특별계정 운용보수는 특별계정 계약자적립금의 연간 일정 비율을 매일 특별계정에서 차감합니다.

※ 상기 펀드 중 * 표시는 환오픈형 펀드입니다. 환오픈형의 경우 해외주식이나 채권 등 해외유가증권 투자 시에 별도의 환헤지 전략을 실시하지 않으므로, 환율변동에 따라 자산가치가 변동되거나 손실을 볼 수도 있습니다. 미래모빌리티액티브ETF재간접형, 친환경에너지액티브ETF재간접형, 글로벌혁신액티브ETF재간접형은 국내외주식형 펀드로, 외화자산에 투자 시 환오픈형에 해당됩니다.

※ 상기 펀드 정보의 수수료, 운용사 및 환헤지 전략, 기초펀드 등은 향후 변경될 수 있습니다. (2021년 8월 기준)

ETF 펀드 투자의 안정적인 수익 운용 방법



일반계정으로 전환

주요기능 계약자적립금을 특별계정에서 일반계정으로 전환하여 **공시이율로 적립함으로써 안정적으로 수익 관리 가능**

	적립형	일시납
신청조건	<ul style="list-style-type: none"> • 보험계약일로부터 3년(36회 납입) 이상 • 전환신청일 기준으로 해지환급금이 '이미 납입한 보험료의 110%' 이상 • 보험계약대출 잔액이 없는 계약 • 선납보험료가 없는 계약 	<ul style="list-style-type: none"> • 보험계약일로부터 3년 이상 • 전환신청일 기준으로 해지환급금이 '이미 납입한 보험료의 110%' 이상 • 보험계약대출 잔액이 없는 계약

※ 공시이율은 매월 달라질 수 있으며, 회사 홈페이지를 통해 매월 공시됩니다.
 ※ 일반계정으로 전환된 계약의 경우에는 다시 특별계정으로 전환될 수 없습니다.

채권ETF재간접형 펀드 자동변경

주요기능 특별계정 계약자적립금이 계약자가 선택한 목표수익률에 도달할 경우, 계약자적립금 전액을 **'채권ETF재간접형 펀드'로 자동 이전함으로써, 이를 통하여 안정적으로 수익 관리 가능**

- 신청/변경 조건
- 보험기간 중 **목표수익률 도달 전에** 목표수익률의 신규 설정, 변경 및 취소 가능
 - **목표수익률은 105%부터 200%까지의 수익률 중 5% 단위의 수익률 한 가지를 선택**
 - 변경 목표수익률은 변경신청일의 계약자적립금의 수익률 초과

※ 채권ETF재간접형 펀드 자동변경은 신청일의 다음 영업일부터 적용됩니다.

노후설계자금

주요기능 연금지급 개시시점 계약자적립금의 일정비율을 노후설계자금으로 신청하여 노후생활에 필요한 목적자금으로 활용

- 신청조건
- 연금지급 개시시점의 계약해당일 전일까지 50% 이내에서 5% 단위로 노후설계자금 선택비율 설정
 - 노후설계자금 선택비율과 각 연금지급형태별 총 합계는 100%가 되어야 함

※ 노후설계자금은 연금지급 개시시점의 노후설계자금에서 매월 계약관리비용을 차감하고 "보험료 및 책임준비금 산출방법서"에 따라 공시이율로 적립하여 계산합니다. 다만, 노후설계자금의 인출이 있는 경우에는 해당시점의 노후설계자금에서 인출금액을 차감합니다.
 ※ 계약자는 연금지급 개시 후 보험기간 중에 이 계약의 노후설계자금이 있는 경우에 한하여, 노후설계자금의 일부를 연 12회에 한하여 인출수수료 없이 인출할 수 있습니다.



해지환급금 예시



적립형

단위 : 만원

기준 : 여자 40세, 연금지급 개시 전 보험기간 20년(60세 연금지급), 기본보험료 30만원, 10년납, 월납

경과 기간	납입 보험료	특별계정 투입금액 누계	투자수익률 -2.25% 가정 (순수익률 -2.28%)		투자수익률 -1.00% 가정 (순수익률 -1.03%)		투자수익률 2.25% 가정 (순수익률 2.22%)		투자수익률 3.38% 가정 (순수익률 3.35%)	
			해지 환급금	환급률	해지 환급금	환급률	해지 환급금	환급률	해지 환급금	환급률
3개월	90	82	-	0.0%	-	0.0%	-	0.0%	-	0.0%
6개월	180	164	53	29.9%	54	30.2%	55	31.1%	56	31.4%
9개월	270	247	139	51.6%	140	52.1%	143	53.3%	145	53.7%
1년	360	329	224	62.3%	226	62.9%	232	64.5%	234	65.1%
2년	720	659	559	77.7%	568	78.9%	590	82.0%	598	83.1%
3년	1,080	989	887	82.2%	906	83.9%	956	88.5%	973	90.2%
4년	1,440	1,319	1,208	83.9%	1,241	86.2%	1,329	92.3%	1,361	94.5%
5년	1,800	1,649	1,522	84.6%	1,572	87.4%	1,710	95.1%	1,761	97.8%
6년	2,160	1,979	1,829	84.7%	1,901	88.0%	2,100	97.2%	2,174	100.6%
7년	2,520	2,308	2,130	84.5%	2,226	88.3%	2,498	99.1%	2,599	103.2%
8년	2,880	2,638	2,407	83.6%	2,531	87.9%	2,887	100.3%	3,022	105.0%
9년	3,240	2,968	2,678	82.7%	2,833	87.4%	3,285	101.4%	3,459	106.8%
10년	3,600	3,298	2,942	81.7%	3,131	87.0%	3,691	102.5%	3,910	108.6%
15년	3,600	3,257	2,583	71.8%	2,933	81.5%	4,076	113.2%	4,565	126.8%
20년	3,600	3,215	2,262	62.9%	2,745	76.3%	4,505	125.1%	5,335	148.2%

일시납

단위 : 만원

기준 : 여자 40세, 연금지급 개시 전 보험기간 20년(60세 연금지급), 기본보험료 5천만원

경과 기간	납입 보험료	특별계정 투입금액 누계	투자수익률 -2.25% 가정 (순수익률 -2.28%)		투자수익률 -1.00% 가정 (순수익률 -1.03%)		투자수익률 2.25% 가정 (순수익률 2.22%)		투자수익률 3.38% 가정 (순수익률 3.35%)	
			해지 환급금	환급률	해지 환급금	환급률	해지 환급금	환급률	해지 환급금	환급률
3개월	5,000	4,917	4,882	97.6%	4,897	98.0%	4,937	98.7%	4,950	99.0%
6개월	5,000	4,912	4,839	96.8%	4,870	97.4%	4,949	99.0%	4,977	99.5%
9개월	5,000	4,908	4,797	95.9%	4,843	96.9%	4,962	99.2%	5,003	100.1%
1년	5,000	4,904	4,754	95.1%	4,816	96.3%	4,975	99.5%	5,030	100.6%
2년	5,000	4,887	4,619	92.4%	4,739	94.8%	5,057	101.2%	5,170	103.4%
3년	5,000	4,870	4,497	89.9%	4,673	93.5%	5,152	103.1%	5,325	106.5%
4년	5,000	4,853	4,378	87.6%	4,608	92.2%	5,249	105.0%	5,486	109.7%
5년	5,000	4,835	4,261	85.2%	4,543	90.9%	5,348	107.0%	5,652	113.1%
6년	5,000	4,818	4,147	82.9%	4,480	89.6%	5,450	109.0%	5,824	116.5%
7년	5,000	4,801	4,035	80.7%	4,416	88.3%	5,553	111.1%	6,001	120.0%
8년	5,000	4,784	3,926	78.5%	4,354	87.1%	5,659	113.2%	6,184	123.7%
9년	5,000	4,767	3,820	76.4%	4,292	85.8%	5,767	115.4%	6,373	127.5%
10년	5,000	4,750	3,716	74.3%	4,231	84.6%	5,878	117.6%	6,569	131.4%
15년	5,000	4,663	3,229	64.6%	3,933	78.7%	6,468	129.4%	7,649	153.0%
20년	5,000	4,575	2,795	55.9%	3,649	73.0%	7,126	142.5%	8,921	178.4%

※ 이 보험계약은 납입한 보험료 중 위험보험료, 계약체결비용 및 계약관리비용 등을 차감한 후 특별계정(펀드)으로 투입·운용되고, 특별계정(펀드) 투자수익률이 반영된 특별계정 적립금에서 보충비용 등이 차감됩니다. ※ 계약자는 계약이 소멸하기 전에 언제든지 계약을 해지할 수 있으며, 이 경우 지급하는 해지환급금은 '해지신청일+제3영업일'의 기준가격을 적용하여 지급합니다. 이때 해지환급금에는 최저보증이 없어 원금손실이 발생할 수 있으며, 그 손실은 모두 계약자에게 귀속됩니다. ※ 예시된 환급률은 투자수익률이 경과기간동안 일정하게 유지한다고 가정하였을 때 계약자가 납입한 보험료 대비 해지환급금의 비율입니다. 특별계정의 실제 운용실적에 따라 달라질 수 있으며, 미래의 수익을 보장하는 것은 아닙니다. ※ 상기 해지환급금은 세금공제 전 기준이며, 관련세법에서 정하는 요건에 부합하는 경우에 보험차익 비과세 혜택이 가능합니다. ※ 특별계정(펀드) 수익률은 펀드의 기준가격의 변동으로 계산되며 특별계정 운용보수, 증권거래비용 및 기타비용 등 특별계정 운용비용은 매일 차감되어 기준가격에 반영되어 있습니다. ※ 이 보험은 최저연금적립금(GMAB)을 보증하지 않는 상품으로, 보험업감독업무시행세칙에서 정한 예시수익률에 '평균공시이율'을 추가하여 해지환급금을 예시하였습니다. ※ 상기 예시금액의 투자수익률은 '-1.00%', '감독규정(제1-2조 제13호)에 따른 평균공시이율 2.25%' 및 '동 이율의 1.5배인 3.375%'를 기준으로 계산한 금액입니다. ※ 평균공시이율은 감독공시장이 정하는 바에 따라 산정한 전체 보험회사 공시이율의 평균으로, 전년도 9월 말 기준 전년 12개월간 보험회사 평균공시이율입니다. ※ 해지환급금은 특별계정 수익률에 따라 매일 변동하며, 중도해지 시 해지환급금은 납입보험료보다 적거나 없을 수 있습니다.

회사소개



BNP파리바 그룹

BNP파리바는 전 세계 68개국에 진출해 19만 명에 달하는 임직원을 보유하고 있는 세계적인 종합금융그룹입니다.

소매금융, 국제금융서비스, 기업 및 기관금융 등 핵심 사업부문에서 선도적 금융서비스를 제공 중입니다.

1976년 한국에 진출한 BNP파리바는 2001년 신한금융지주회사와의 전략적 제휴를 통해 한국에서의 입지를 강화 했으며, 현재 투자은행, 증권, 보험 분야에 진출해 있습니다.

즉시 가용한 유동자산 적립금

약 589조 3천 7백억 원(4,320억 유로)

모그룹 BNP파리바 2020년 12월 말 기준 (환율: 1유로=1,364.18원, 2021.2.26)

유로머니 선정 **‘세계 최고 은행’**

(분야: 지속가능금융, 포용금융 등, 2017~2020)

BNP파리바 카디프생명

2002년 신한금융그룹과 글로벌 BNP파리바카디프의 합작으로 설립된 신뢰할 수 있는 보험회사입니다.

(현재 지분구조: 글로벌 BNP파리바카디프 85%+1주, 신한은행 15%-1주 보유)

모그룹 BNP파리바의 풍부한 자본 역량과 33개국에 진출해 축적된 글로벌 본사의 선진 보험 노하우를 기반으로 차별화된 보험상품과 서비스를 제공 중입니다.

글로벌 본사의 전문성

No.1 신용보험 & 방카슈랑스 파트너십

(출처: Finaccord, 2018 & 2020)

견고한 재무건전성

지급여력비율 417.4%

(출처: 금감원, 2021.3 기준/ 생보사 평균 273.2%)

올해의 글로벌 생명보험사

올해의 디지털 보험 이니셔티브

(주최: Insurance Asia Awards, 2020)

전문적인 계약관리



[카디프톡] 수익률 조회

카카오톡을 활용하는 자동상담서비스인 '카디프톡'에서 간편계약조회 해보세요!



[MY카디프앱] 펀드 변경

MY카디프 앱 다운로드 받고 계약확인 및 펀드변경을 쉽고 편리하게 해보세요!



[고객행복센터] 전문 상담

전용콜센터의 펀드전문상담사가 제공하는 시장상황 전망 등 심화 상담 받아보세요!



1688-1118

3

별액보험
전문 상담' 선택!

☑ 보험 가입할 때 꼭 체크하세요!

최저연금적립금 미보증

이 상품은 최저연금적립금을 보증하지 않습니다. 즉, 특별계정의 운용실적이 좋지 않아 연금지급 개시시점의 계약자적립금이 이미 납입한 보험료보다 적더라도, 그 시점의 계약자적립금으로 연금지급을 개시합니다.

원금손실의 가능성

이 상품은 실적배당형 상품이므로 운용결과에 따라 납입원금의 손실이 발생할 수 있으며, 그 손실은 계약자에게 귀속됩니다.

계약해지의 가능성

보험료를 납입하지 않거나 과도한 중도인출, 특별계정 수익률 하락 등으로 인해 해지환급금에서 월대체공제액을 충당할 수 없게 된 경우 계약이 해지될 수 있습니다.

기존계약해지 및 신규계약 체결 시 불이익 사항

기존에 체결했던 계약을 해지하고 새로운 계약을 체결할 경우, 인수가 거절되거나 보험료가 인상될 수 있으며, 보장 내용 축소 등 불이익이 생길 수 있습니다.

예금자보호 안내

이 보험계약은 예금자보호법에 따라 예금보험공사가 보호하지 않습니다. 다만, 약관에서 보험회사가 최저보증하는 최저사망보험금 및 예금자보호대상 금융상품으로 전환된 계약에 한하여 예금자보호법에 따라 예금보험공사가 보호하되, 보호한도는 본 보험회사에 있는 귀하의 모든 예금보호대상 금융상품의 해지환급금(또는 만기 시 보험금이나 사고보험금)에 기타지급금을 합하여 1인당 "최고 5천만원"이며, 5천만원을 초과하는 나머지 금액은 보호하지 않습니다. 또한, 보험계약자 및 보험료 납부자가 법인이면 보호하지 않습니다.

설명 의무 고지 사항

회사 및 모집종사자는 해당 상품에 대해 충분히 설명할 의무가 있으며, 가입자는 가입에 앞서 이에 대한 충분한 설명을 받으시기 바랍니다.

보험계약 기본사항 확인

계약을 청약할 때 보험상품명, 보험기간, 보험료, 보험료 납입기간, 피보험자 등을 반드시 확인하고 보험상품 내용을 설명 받아야 합니다.

계약 전 알릴 의무 및 자필서명의 중요성

계약자 또는 피보험자는 계약을 청약할 때 직업, 질병사항 등 회사가 서면으로 질문한 중요한 사항에 대하여 사실대로 기재하고 자필서명(전자서명 포함)을 해야 합니다. 만일 알리지 않은 경우, 해당 보험계약이 해지되거나, 보험금을 지급받지 못할 수도 있습니다.

청약철회제도

계약자는 보험증권을 받은 날부터 15일 이내(청약을 한 날부터 30일 이내에 한함)에 청약을 철회할 수 있으며, 이 경우 회사는 청약철회를 접수한 날부터 3영업일 이내에 납입한 보험료 전액을 돌려드립니다. 다만, 회사가 건강상태 진단을 지원하는 계약, 보험기간이 90일 이내인 계약 또는 전문금융소비자가 체결한 계약은 청약철회할 수 없습니다.

품질보증제도

계약자는 계약을 청약할 때 약관과 계약자 보관용 청약서(청약서 부분)를 전달 받지 못한 경우, 약관의 중요한 내용을 설명 받지 못한 경우, 청약서에 자필서명(전자서명 포함)을 하지 않은 경우에는 계약이 성립한 날부터 3개월 이내에 계약을 취소할 수 있습니다. 이 경우 이미 납입한 보험료와 정해진 이자를 환급받을 수 있습니다.

해지환급금이 납입보험료보다 적은 이유

계약자가 납입한 보험료 중 일부는 불의의 사고를 당한 다른 가입자에게 지급되는 보험금으로, 또 다른 일부는 보험회사 운영에 필요한 경비로 사용되므로 중도해지할 때 지급되는 해지환급금은 납입한 보험료보다 적을 수 있습니다.

세제혜택

보험차익(만기보험금 또는 해지환급금에서 이미 납입한 보험료를 차감한 금액)에 대한 이자소득세는 관련세법에서 정하는 요건에 부합하는 경우에 비과세가 가능합니다. 세제와 관련된 사항은 관련세법의 제개정이나 폐지에 따라 변경될 수 있습니다.

배당에 관한 안내

이 보험은 무배당 보험이므로 계약자 배당금이 없습니다.

가입 제한 사항

위험직종 종사자 등 일부의 경우 가입이 거절되거나 제한될 수 있습니다.

보험계약 관련 자세한 내용 확인

상품에 대한 자세한 내용 확인 및 보장내용, 보험기간 등 변경, 유사한 다른 회사의 상품 비교 등을 확인할 수 있습니다.

- BNP파리바 카디프생명 홈페이지 공시실 : www.cardif.co.kr
- 생명보험협회 홈페이지 공시실 : www.klia.or.kr

보험상담 및 분쟁조정 안내

- BNP파리바 카디프생명 : 1688-1118, www.cardif.co.kr
- 생명보험협회 : 02-2262-6565, www.klia.or.kr
- 금융감독원 : (국번없이)1332, www.fss.or.kr

본 자료는 요약된 내용이므로, 보험계약 체결 전에 반드시 상품설명서 및 약관을 참조하여 확인해야 합니다.



서울특별시 중구 후암로 110, 3층, 4층(남대문로 5가) TEL 1688-1118 www.cardif.co.kr

제작 마케팅부 준법감시인 심의필 제21-77호(2021.7.12) 생명보험협회 심의필 제2021-2365호(2021.7.20~2022.7.19) 제작일자 2021년 8월 1일

이 상품의 판매사는 다수의 보험사와 계약 체결 및 대리.중개하는 보험대리점입니다.